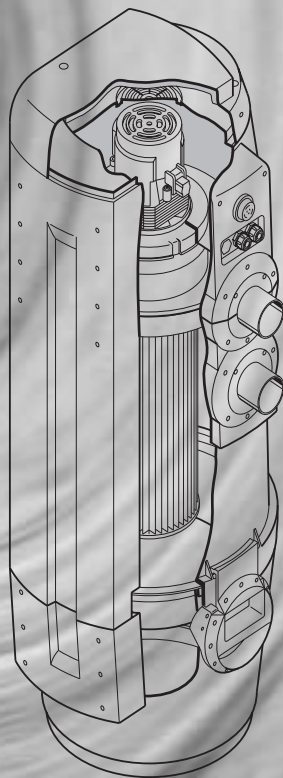




disan®

*Impianti aspirapolvere centralizzati
Zentralstaubsauganlagen
Central vacuum systems
Systèmes pour l'aspiration centralisée*

EVO 200
EVO 550



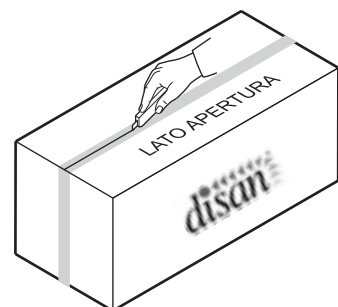
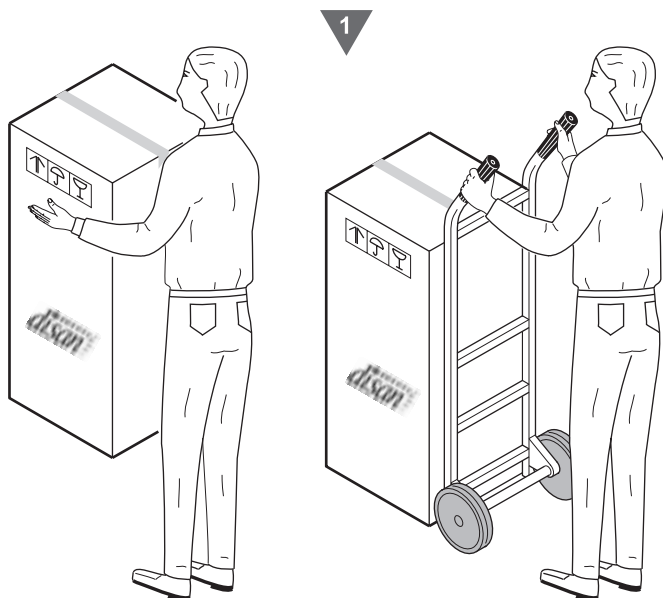
ISTRUZIONI PER L'USO
BEDIENUNGSANLEITUNG
USER'S GUIDE
MANUEL D'UTILISATION

1 - APERTURA DELL'IMBALLO

1.1 Movimentazione e disimballo

Trasportare la centrale ancora inballata, in prossimità del luogo di installazione seguendo le indicazioni riportate sull'imballo.

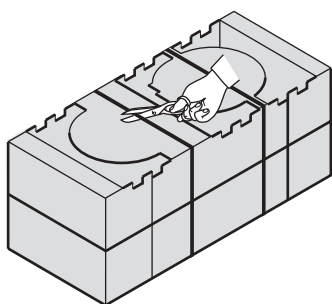
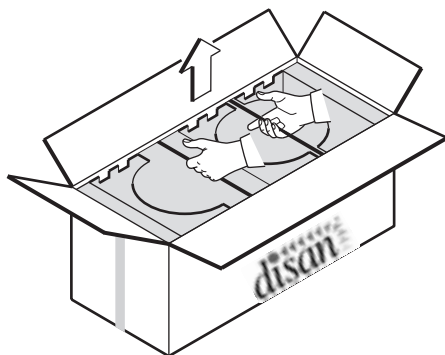
Se necessario, utilizzare un carrello di trasporto oppure farsi aiutare da un'altra persona.



2 Coricare l'involucro a terra con il lato di apertura rivolto verso l'alto e tagliare il nastro adesivo di chiusura.

Aprire l'imballo, afferrare la reggia, estrarre la centrale ed adagiarla a terra in posizione orizzontale.

3

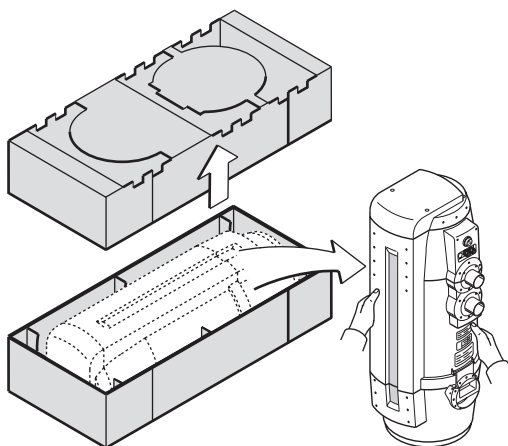


4

Tagliare la reggia.

Togliere il cartone superiore di protezione, sollevare la centrale aspirante ed adagiarla a terra in posizione verticale liberandola poi dal sacchetto protettivo antipolvere.

5



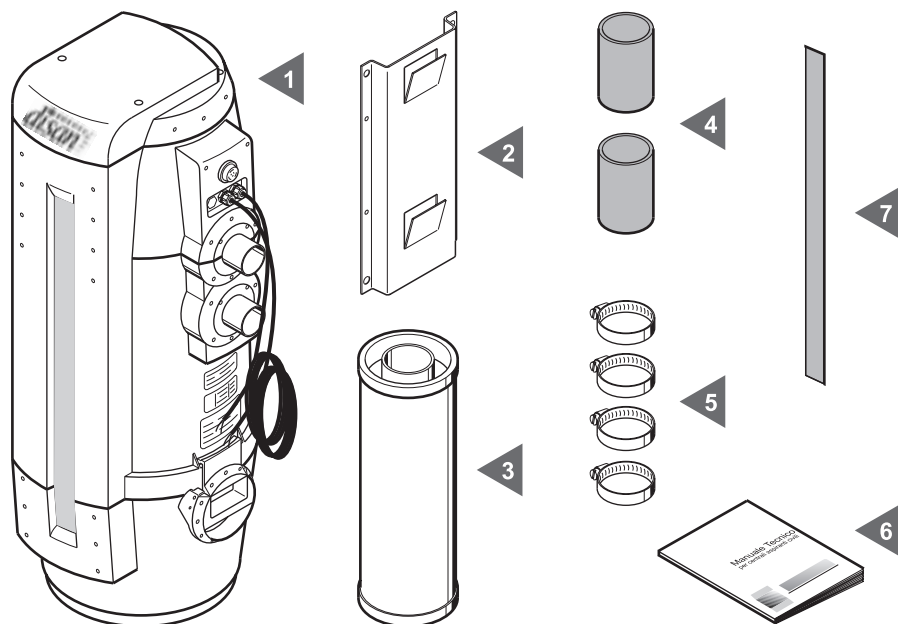
6

Estrarre dall'imballo tutti gli accessori presenti e smaltire l'imballo in conformità delle leggi vigenti in materia.

1.2 Verifica dotazione accessori

Eseguire l'inventario di quello che avete ricevuto:

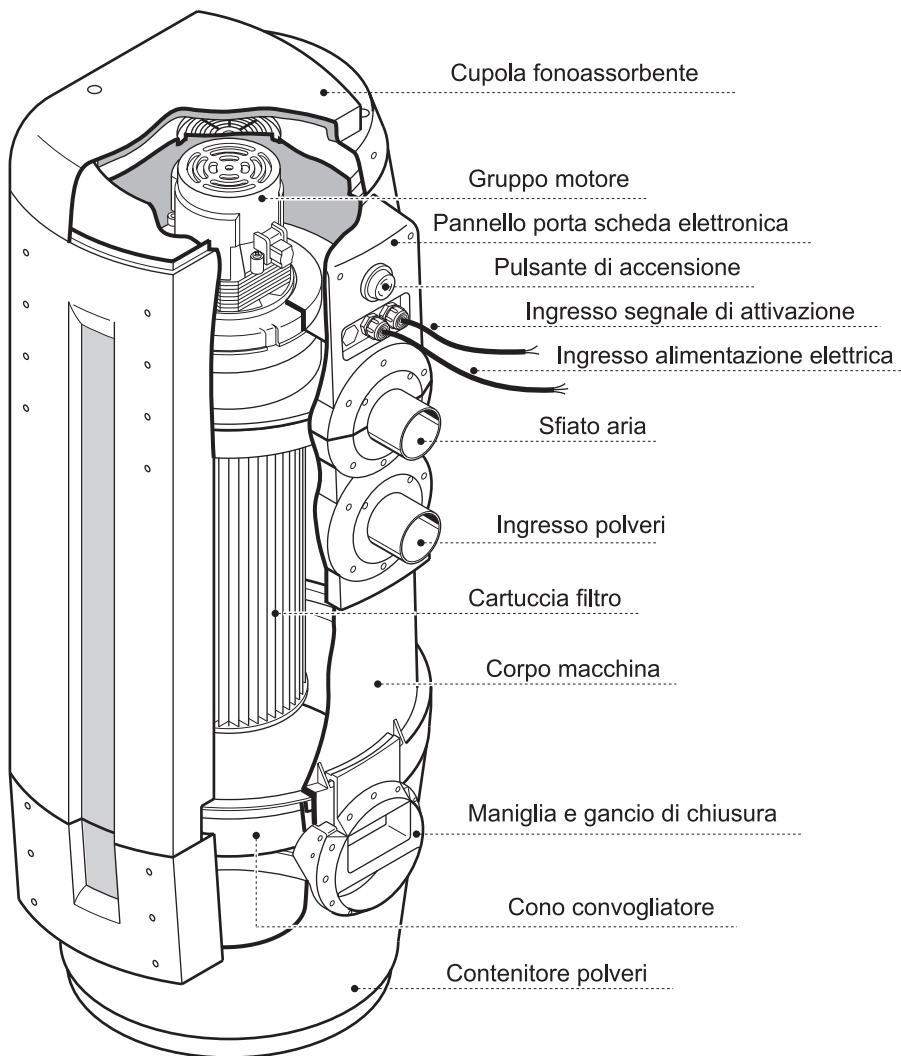
- 1 - Una centrale aspirante
- 2 - Una staffa metallica per il fissaggio a parete della centrale
- 3 - Un silenziatore di sfiato in plastica per lo scarico dell'aria
- 4 - Due manicotti in gomma per il collegamento alla rete tubiera di aspirazione
- 5 - Quattro fascette metalliche per il fissaggio dei manicotti
- 6 - Un manuale d'installazione, uso e manutenzione
- 7 - Una targhetta adesiva con il marchio del Costruttore



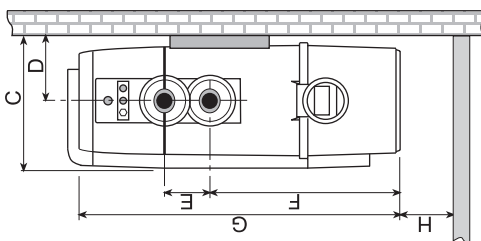
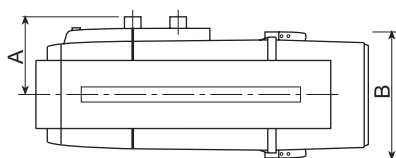
Verificare che la centrale ed i relativi accessori corrispondano a quanto ordinato e che non presentino danni evidenti causati dal trasporto.

In caso contrario avvertire immediatamente il Servizio Assistenza del Costruttore.

2.1 Caratteristiche costruttive (vedi figura)



2.2 Caratteristiche tecniche (vedi figura e tabella)



Caratteristiche tecniche	Modello EVO 200	Modello EVO 550
Attacco aspirazione Ø mm	50	50
Grado di protezione IPX	40	40
Alimentazione Volt	230	230
Frequenza Hertz	50/60	50/60
Potenza motore Kw	1,1	1,4
Absorbimento in Ampere	5	6,5
Alimentazione prese Volt	12	12
Portata massima aria m ³ /h	182	220
Depressione massima mbar	270	330
Superficie filtrante mm ²	8.000	8.000
Capacità contenitore polveri lt	20	20
Peso Kg	17,5	20
Misura A mm	230	230
Misura B mm	360	360
Misura C mm	380	380
Misura D mm	185	185
Misura E mm	105	105
Misura F mm	585	585
Misura G mm	915	915
Misura H mm (min.)	100	100
Rumorosità	su entrambe i modelli la misurazione è risultata inferiore a 70 dB (A)	

3 - INSTALLAZIONE



**- ATTENZIONE -
QUESTE OPERAZIONI DEVONO ESSERE
ESEGUITE DA PERSONALE QUALIFICATO**



3.1 Luogo d'installazione

L'utilizzo di una centrale aspirante presuppone l'esistenza di una rete tubiera di aspirazione eseguita da personale qualificato che ne ha già valutato la collocazione migliore.

Di seguito riporteremo le regole principali da seguire per una corretta installazione. In abitazione su più piani è necessario collocarla nel punto più basso dello stabile. Installarla in locali di servizio (es. box auto o ripostiglio) protetti da intemperie, umidità e da eccessivi sbalzi di temperatura.

Scegliere un luogo lontano da fonti di calore quali stufe e caloriferi. Prevedere dello spazio libero e ben illuminato attorno alla centrale, in modo da rendere agevoli gli interventi di manutenzione e riparazione.

In caso di dubbi chiedere consiglio al Servizio Assistenza del Costruttore.

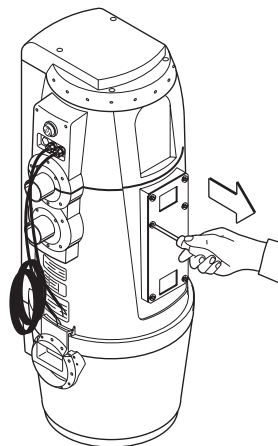
3.2 Trasformazione da versione DX a SX

Normalmente le centrali aspiranti sono fornite con attacco tubi aspirazione e scarico alla destra (versione DX), in caso di necessità è possibile trasformarla portando l'attacco tubi a sinistra (versione SX).

Per eseguire l'operazione è necessario:

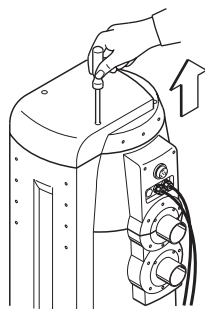
Svitare le viti e togliere la piastra di fissaggio posteriore.

1



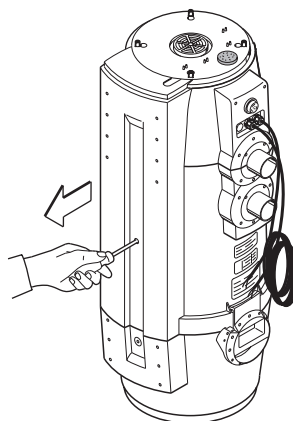
2

Svitare le viti e togliere la calotta superiore.



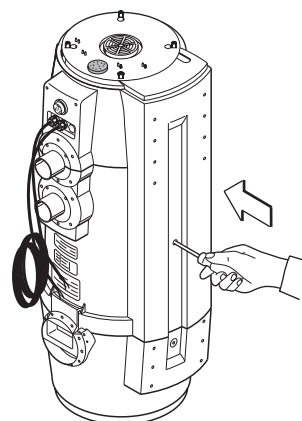
Rimuovere la targhetta, svitare la vite sottostante e togliere il pannello frontale.

3

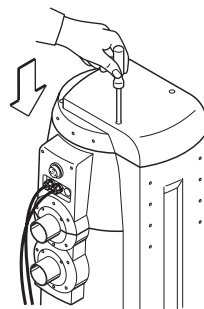


4

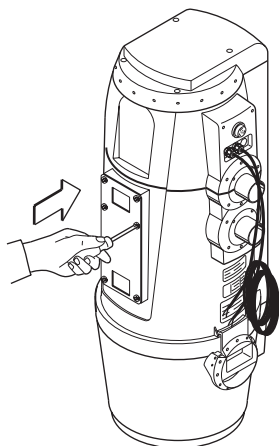
Rimontare il pannello sul lato opposto.



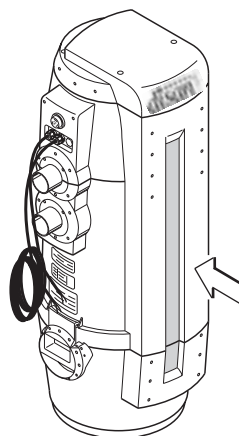
Rimontare la calotta superiore. 5



6 Rimontare la piastra di fissaggio.



Fissare la targhetta adesiva data in dotazione. 7



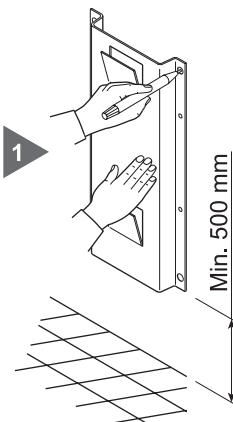
3.3 Fissaggio della centrale

La centrale aspirante deve essere fissata in modo stabile e permanente ad una parete utilizzando l'apposita staffa in dotazione ed adeguati tasselli considerando che il peso complessivo da sostenere può arrivare anche a sette/otto volte il peso della centrale stessa (vedi tabella paragrafo 3.5).

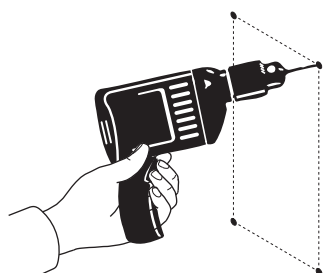
L'altezza da terra deve consentire un'agevole intervento per lo svuotamento del contenitore raccolto polvere e la sostituzione del filtro.

Per eseguire l'operazione è necessario:

Tracciare i punti di foratura utilizzando la staffa in dotazione.
(se la foratura è già stata eseguita, passare alla fase 3)



1

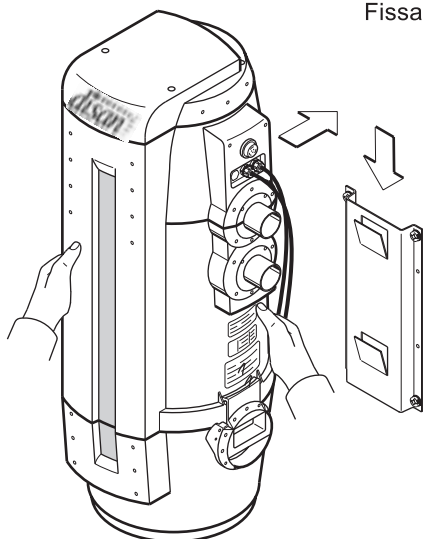
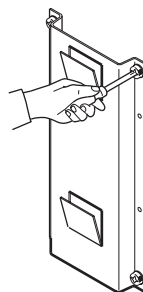


2

Eeguire la foratura.

Fissare la staffa alla parete.

3

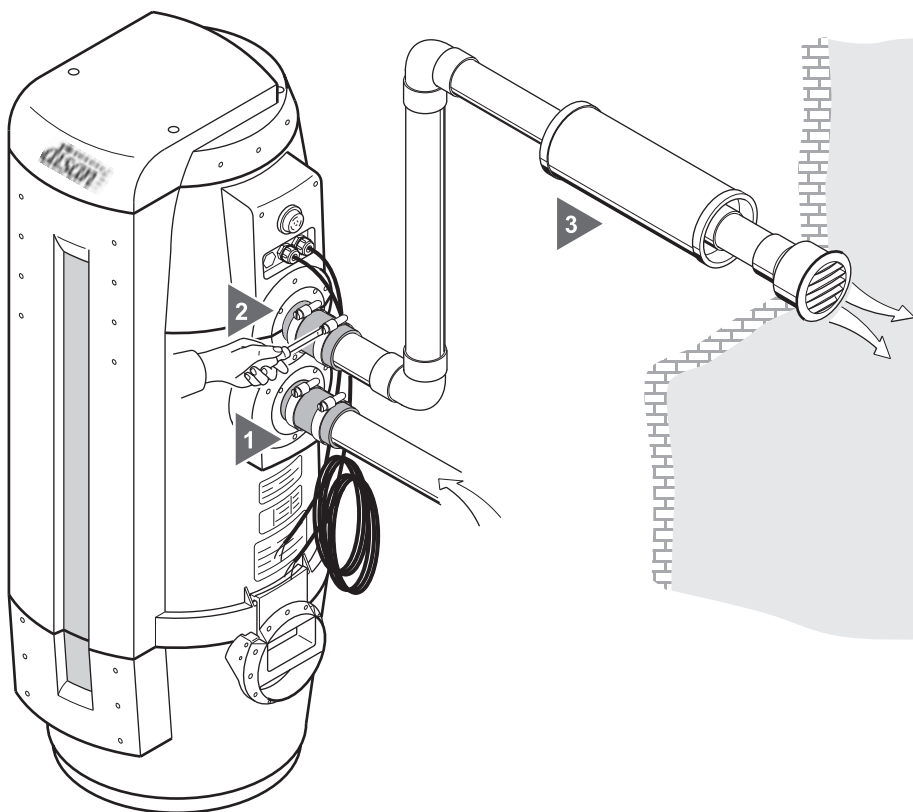


4

Agganciare la centrale alla staffa.

3.4 Collegamento alla rete tubiera (vedi figura)

- 1 - Utilizzando il manicotto collegare la centrale al tubo di aspirazione
- 2 - Utilizzando il manicotto collegare la centrale al tubo di scarico dell'aria
- 3 - Incollare il silenziatore sul tubo di scarico in prossimità della griglia di sfianto



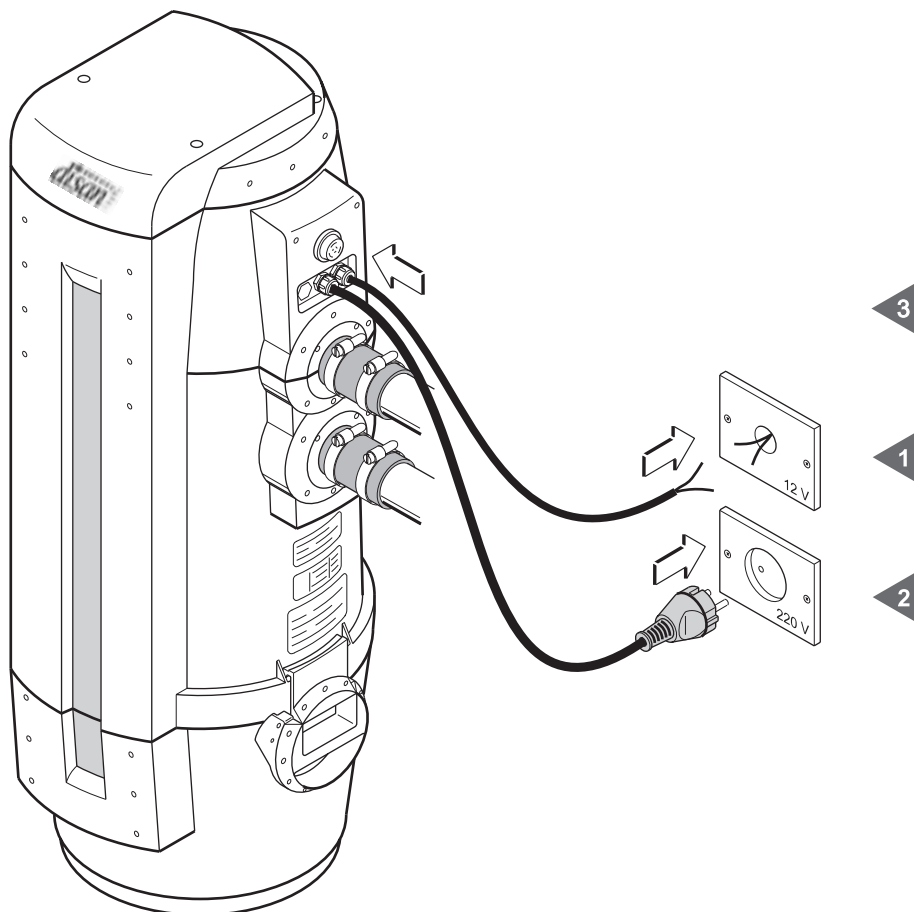
3.5 Collegamento elettrico

Prima di effettuare il collegamento elettrico verificare che il voltaggio di alimentazione corrisponda a quello richiesto dalla centrale aspirante (vedi targhetta di identificazione).

Alimentare il cavo di ingresso segnale di attivazione a bassissima tensione di sicurezza

Il Costruttore declina ogni responsabilità per danni a persone e/o a cose derivanti dal collegamento ad un impianto elettrico non a norme. Per eseguire l'operazione procedere nel seguente modo (vedi figura)

- 1 - Collegare il cavo di ingresso segnale di attivazione.
- 2 - Inserire la spina del cavo di alimentazione in uscita dalla centrale nell'apposita presa di corrente.
- 3 - Azionare pulsante di accensione.

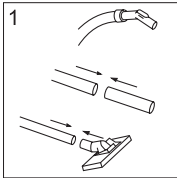


5. Utilizzazione

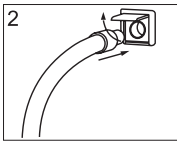
Le caratteristiche di costruzione sono tali da ridurre al massimo l'emissione di rumore ed abbattere la loro maggiore fonte costituita dal motore. Durante l'aspirazione vanno osservate le seguenti prescrizioni di sicurezza:

- - Non esporre l'apparecchio all'uso dei bambini senza sorveglianza;
- - Non avvicinare gli accessori d'aspirazione agli occhi o alle orecchie, ne introdurvi mani;
- - Fare attenzione all'arresto della macchina. Funzionando a depressione dal momento che viene disattivata la presa a coperchio, l'aspiratore continuerà a girare per un paio di secondi per forza meccanica.
- - Il produttore non si assume responsabilità per danni derivanti da un uso errato del sistema e per impieghi diversi da quello previsto, che è l'aspirazione di polvere domestica.

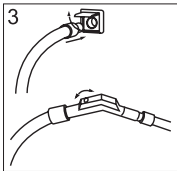
5.1 USO DEGLI ACCESSORI



1) Innestare l'accessorio desiderato al manicotto del tubo flessibile o alla fine del tubo cromato:

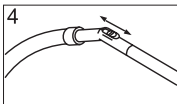


2) Sollevare lo sportello della presa aspirante ed inserirvi il raccordo terminale del flessibile.

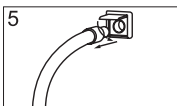


3a) Con una presa automatica (con microinterruttore) l'impianto si accende sollevando lo sportello ribaltabile.

3b) Con una presa semi-automatica con contatti l'impianto si accende o mediante l'innesto del flessibile o mediante l'azionamento dell'interruttore, nel caso si utilizza un tubo flessibile elettrificato con interruttore accendispegni sull'impugnatura.



4) In caso di un'eccessiva aspirazione, fare uso del regolatore di pressione posto sul raccordo curvo.



5) terminate le pulizie, agire sull'interruttore o allontanare il flessibile dalla presa accompagnando delicatamente lo sportello.

6. MANUTENZIONE

6.1 Prescrizioni di sicurezza:

- - Se si teme un difetto o se le cause di malfunzionamento non sono risolvibili consultando la tabella "ricerca guasti" rivolgersi al rivenditore o installatore autorizzato.

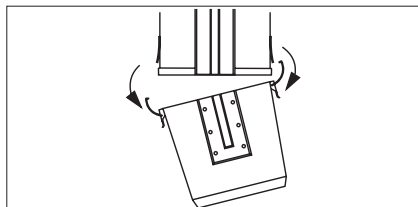
- - Qualsiasi intervento va eseguito esclusivamente a macchina ferma e scollegata dall'alimentazione elettrica
- - Si consiglia una revisione dell'apparecchio ogni 4-5 anni per l'eventuale sostituzione dei carboncini del motore, dei cuscinetti, del filtro, e di un controllo generale del sistema, dei cavi e dello stato generale.

6.2 Manutenzione ordinaria.

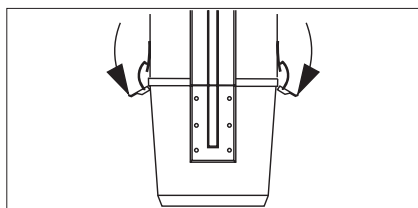
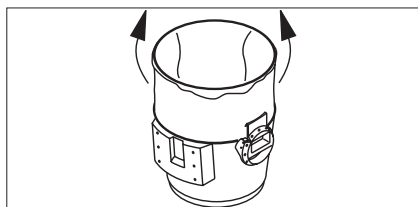
Tutte le operazioni sono da eseguire sull'aspiratore a macchina ferma e scollegata e riportata a temperatura ambiente. Queste ispezioni e manutenzioni vengono eseguite al fine di garantire la sicurezza e prolungare la vita della centrale aspirante. Sganciare l'alimentazione prima di effettuare qualsiasi intervento, anche di pulizia esterna sulla macchina, e fare attenzione che l'involucro separatore sia fissato correttamente sul corpo motore.

SVUOTAMENTO DEL CONTENITORE POLVERE

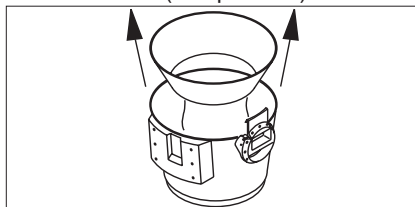
1. Sganciare il contenitore polvere dalla centrale.



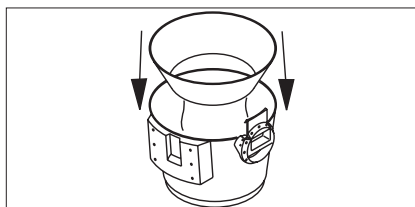
3. Svuotare il contenitore polvere o sostituire il sacchetto in plastica Cod. ER628 x Mod.EVO 200/550



2. Allontanare il separatore ciclonico e il tendisacchetto (ove previsto)



4. Riposizionare il separatore ciclonico con l'eventuale tendisacchetto, controllando che la guarnizione di battuta non sia sporca o guasta.

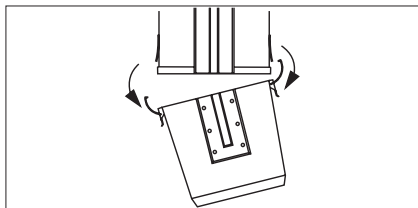


5. Riagganciare il contenitore polvere facendo attenzione all'esatta battuta per evitare perdite di aspirazione, chiudendo i ganci contemporaneamente.

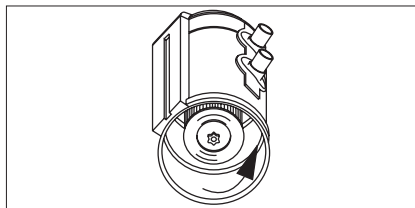
PULIZIA DEL FILTRO

Prima di toccare la macchina prestare attenzione alla sua temperatura anche nelle parti circostanti, che per la natura del motore può raggiungere temperature elevate. Attendere che dopo il funzionamento la macchina arrivi a temperatura ambiente prima della manutenzione o pulizia. Per un perfetto funzionamento dell'impianto, si richiede una particolare attenzione alla pulizia del filtro, posto all'interno della centrale aspirante. Questa deve avvenire almeno ogni 2-3 mesi o comunque in caso di perdita di aspirazione.

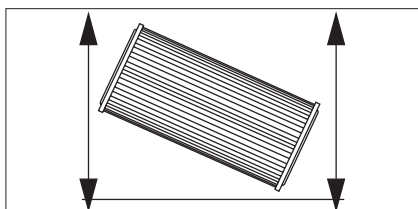
1. Sganciare il contenitore polvere dalla centrale



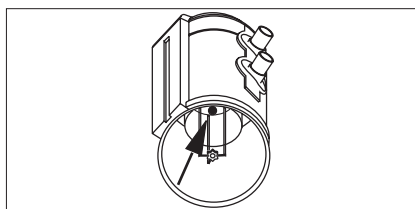
2. Ruotare la manopola in senso antiorario fino a quando il filtro non si allenta.



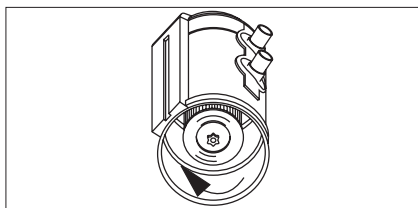
3. Estrarre il filtro in poliestre e procedere alla sua pulizia mediante semplice scuotimento, aria compressa, aspirapolvere tradizionale o lavaggio con acqua, facendo attenzione a non danneggiarlo. Preferibilmente eseguire queste operazioni in ambiente esterno.



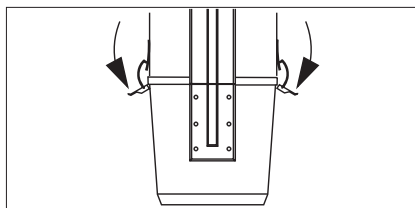
4. Assicurarsi che la griglia di protezione motore (vedi freccia sul disegno) non sia intasata, sporca o in cattivo stato.



5. Rimontare il filtro riboccando il pannello.



6. Agganciare il contenitore polvere facendo attenzione all'esatta battuta per evitare perdite di aspirazione, chiudendo i ganci contemporaneamente.



7. RICERCA GUASTI

1. Intasamento del filtro. Se l'aspirazione alla presa è debole verificare le condizioni del filtro e procedere alla sua pulizia.

2. Intasamento del tubo flessibile. Se l'aspirazione alla presa è buona significa che l'intasamento è nel tubo flessibile.

3. Guarnizione del ciclone danneggiata o fuori posto. Fare attenzione all'esatta battuta del contenitore polvere. Riagganciare il contenitore polvere facendo attenzione all'esatta battuta per evitare perdite di aspirazione, chiudendo i ganci contemporaneamente.

4. Utilizzo contemporaneo di più prese di aspirazione. Gli impianti monofase sono concepiti per l'utilizzo di una sola persona.

5. Intasamento nelle tubazioni. Contattare il proprio installatore

6. Fusibile. Il fusibile brucia nel momento in cui: - Motore sottoposto a sovraccarico o a sbalzi di corrente - Il motore è difettoso - I carboncini sono difettosi o usurati.

7. Microinterruttore difettoso o sporco. Se la centralina rimane in moto o non si accende, malgrado la chiusura o apertura della presa aspirante, verificare il corretto funzionamento del microinterruttore sulla presa stessa. In caso non si trovasse la causa rivolgersi all'installatore.

8. Surriscaldamento. Nel caso il motore sia surriscaldato, a causa di un intasamento del filtro, della linea tubiera o di una strozzatura nella linea di sfato, scatta il termostato (80°). Dopo circa 8-10 minuti l'apparecchio si riaccende. Se dopo le procedure riportate nei punti 1 e 2 l'interruttore continua a scattare, spegnere la centralina d'aspirazione e rivolgersi al proprio installatore.

9. Linea di alimentazione danneggiata. In rare occasioni può accadere che la linea di alimentazione che collega le prese di aspirazione alla centralina venga danneggiata. È opportuno contattare il proprio installatore.

10. Corto circuito. Se le cause di non funzionamento del motore non sono da attribuirsi ad una delle cause indicate precedentemente il guasto è da attribuirsi ad un corto circuito nel cablaggio del gruppo motore. Rivolgersi all'installatore.

11. Scheda elettronica difettosa. Se le procedure sopra elencate non mettono in funzione il motore, le cause possono anche essere attribuite alla bruciatura del trasformatore, del relè o ad un altro guasto del motore. Rivolgersi all'installatore.

12. Tubo flessibile con interruttore accendi spegni difettoso. Se si fa uso del tubo flessibile elettrificato (con interruttore accendi/spegni sull'impugnatura) e l'impianto non parte, rimane in funzione o si accende e spegne a intermittenza, fare ponte sui due punzoni di contatto (12 Volt) interni alla presa. Se l'impianto si mette in moto regolarmente, la causa del difetto è nel tubo flessibile. Rivolgersi all'installatore.

13. Assorbimento elettrico insufficiente. Se l'impianto non si accende o scatta il salvavita (anche a causa dell'utilizzo contemporaneo di più apparecchi domestici) significa che l'assorbimento (kW) dell'impianto elettrico è insufficiente. Spegnerne un elettrodomestico.

14. Tensione di alimentazione insufficiente. Controllare che la tensione dell'impianto elettrico non sia inferiore o non ecceda del 5% quella riportata sulla targhetta di identificazione.

15. Contenitore polvere pieno. Svuotare il contenitore. Vedere pag. 11.

16. Guarnizione della presa aspirante difettosa. Nel caso di fischi alla presa o perdite di flusso riavvitare le viti sulla presa in maniera corretta e se necessario sostituire le guarnizioni.

TABELLA DI RIEPILOGO GUASTI

	1	2	3	4	5	6	7	8	9	10	11	12	13	14	15	16	
Fischio presa aspirante																	✓
Mancanza di aspirazione		✓			✓	✓	✓	✓	✓	✓	✓	✓	✓	✓			✓
Scarsa aspirazione	✓	✓	✓	✓	✓										✓	✓	✓
Mancata partenza motore							✓	✓	✓	✓	✓	✓					
Motore non si spegne								✓				✓	✓				
Motore funziona ad intermittenza								✓	✓				✓				
Il salvavita si spegne											✓			✓			

8. GARANZIA

8.1 Regolamento La macchina è stata consegnata all'utente alle condizioni valide al momento dell'acquisto. Per ogni anomalia riscontrata rivolgersi al proprio installatore. Ogni tentativo di smontaggio di modifica o in generale di manomissione di un qualsiasi componente della centrale aspirante da parte dell'utente o di personale non autorizzato, ne invaliderà la garanzia e solleverà la ditta costruttrice da ogni responsabilità circa gli eventuali danni sia a persone che a cose derivanti da tale manomissione. Il fabbricante si ritiene altresì sollevato da eventuali responsabilità nei seguenti casi:

- - non corretta installazione;
- - uso improprio della centrale aspirante o degli accessori;
- - mancata o scorretta manutenzione prevista;
- - utilizzo di ricambi non originali;
- - inosservanza totale o parziale delle istruzioni;
- - **non invio del certificato di garanzia**

Il produttore si impegna a sostituire in garanzia le parti che risultassero difettose per difetto di costruzione. Per la validità della garanzia devono essere assolutamente rispettate le prescrizioni contenute nel presente libretto. Presupposto per il riconoscimento della garanzia è la spedizione del pezzo difettoso alla sede per la sua verifica nei laboratori dell'Ufficio Tecnico DISAN. Il produttore si riserva di stabilire i casi in cui i pezzi difettosi ricadono nelle condizioni di sostituzione in garanzia. Le spese di montaggio e smontaggio e quelle di trasporto dei pezzi difettosi sono a carico dell'acquirente. La garanzia è operante se il talloncino da staccare sarà restituito debitamente compilato in maniera leggibile entro il termine massimo di 30 giorni dalla data di acquisto. La garanzia non è riconosciuta agli acquirenti non in regola con i pagamenti pattuiti. In tal caso il produttore può astenersi dall'eseguire le riparazioni. Per qualsiasi controversia è competente esclusivamente il Foro di Bolzano. (Italia)

8.2 Tagliando Per la registrazione del Vostro diritto di garanzia compilare la cartolina ricavata dalla copertina del seguente libretto, riportando i dati della targhetta di identificazione e compilandola in ogni sua parte. **Inviarla entro trenta giorni dall'acquisto.**

Certificato di garanzia - Garantieschein - Guarantee Coupon - Certificat de Garantie



Timbro e firma del venditore
Stempel und Unterschied des Verkäufers
Stamp and sign of seller
Cachet et signature

Data di acquisto:
Kaufdatum :
Date of purchase:
Date d'achat:

Indirizzo e nome dell'acquirente:
Anschrift und Name des Käufers :
Purchaser's name and address:
Nom et adresse de l'acquéreur: _____

GARANZIA 24 MESI - GARANTIE 24 MONATE - GARANTEE 24 MONTHS



Via di Mezzo ai Piani 13/A Mitterweg Boznerboden

I - 39100 BOLZANO - BOZEN

Tel. 0471/971000

Fax 0471/978888

e-mail: info@disan.com

internet: www.disan.com